

PL 1008, 96100 Rovaniemi, kirjaamo@rovaniemi.fi

Asia: Komulaisen hiekka-aluetta koskeva muistutus

Napapiirin Kuljetus OY:n maa-aineslain mukainen hakemus uudesta maa-ainesluvasta Kolarin kunnan Hannukaiseen, Komulaisen hiekka-alueelle kiinteistölle Soravirta 273-401-30-75.

Hakija hakee oikeutta aloittaa toiminta ennen luvan lainvoimaisuutta, ”koska mahdollinen uusi lupa on osittain päällekkäin voimassa jo olevan luvan kanssa, joka on voimassa 30.6.2028 saakka.” (sitaatti kuulutuksesta 30.9.-6.11.2025). Lupahakemus koskee monttalueella jo olemassa olevan toiminnan laajentamista alueen pohjoisosassa. Lupaa haetaan 150 000 kuutiometrin kokonaisottomäärälle, 15 000 kuutiometrin arvioidulle vuotuiselle ottomäärälle ja 10 vuoden ottoajalle. Käytännössä uusi hakemus merkitsee Komulaisen hiekka-alueen maansiirtoprosessin maa-aineksen ottomäärän melkein tuplaamista tähän mennessä ajetusta 230 000 kuutiometrillä 380 000 kuutiometriin. Massaksi muutettuna, 0-4 mm:n raekoolla, 1,4 tn/kuutiometri, kyseiseltä hiekkamonttalueelta tullaan ottamaan maa-ainesta koko 28 vuoden prosessin aikana kaikkiaan 589 000 tonnia. Tähän mennessä Soraviita-alueelta on ajettu 18 vuoden aikana luvituksen määrän mukaan 356 500 tonnia maa-ainesta. Voimassa olevasta luvasta on jäljellä vielä 3 vuotta. Mikäli uusi lupa myönnetään, kyseiseltä monttalueelta tullaan ottamaan vielä 150 000 kuutiometriä hiekkaa seuraavan 10 vuoden aikana. Mikäli uusi lupa myönnetään tässä vaiheessa, koko maansiirtoprosessin ottoajaksi tulee 28 vuotta ja **kokonaisottomääräksi yhteensä 380 000 kuutiometriä, 589 000 tonnia, yli 0,5 miljoonaa tonnia!**

Lupahakemuksen mukaan ” ottoalueen pinta-ala on 3,39 hehtaaria. Ottotoiminta tapahtuu suunnitelmapiiirrosten mukaan. Alue merkitään maastoon paaluttamalla, alueelle rakennetaan korkokolmioita ja merkitään korkeuslukema ja ottotaso. Alueen reunoille rakennetaan pysyvämpiä korkeuskiintopisteitä, pohjaveden korkoputkia asennetaan tarvittaessa viranomaisen osoittamaan paikkaan. Alue maisemoidaan ottotoiminnan lopussa niin, että vaikutus luontoon ja maisemakuvaan on mahdollisimman vähäinen. Jälkihoitotöitä voidaan tehdä myös vaiheittain ottotoiminnan edetessä. Tämä on suositeltavaa, jolloin alkuosa alkaa metsittymään aiemmin, lopputuloksena on luonteva ja moni-ilmeinen maasto. Ympäröivä metsä siementää alueen tehokkaasti.” Empiria ei tue edellä kerrottua kuvausta. On todettava, että laajat ja syvät hiekkamonttalueet näyttävät olevan vaikeasti ennallistettavissa. Nykyisen soranottoalueen alkuosa ei ole päässyt metsittymään 18 vuoden maansiirtoprosessin aikana. Luontevaa ja moni-ilmeistä maastoa sieltä ei ole hämmöttämässä. Äkäsjoikivarressa sijaitsevat lukuisat vanhat ja uudemmat soraontot toimivat myös todistusaineistona. Aiheeseen liittyvää kokemukasperäistä tietoa on kertynyt 1950-luvulta lähtien.

Kyseessä on päällekkäisluvan hakeminen nykyiselle voimassaolevalle luvulle. Perusteet? Miksi? Hakija on aloittanut soran oton omistamallaan Soravirran tilalla vuonna 2007. Ensimmäinen lupa on myönnetty hakijalle ajalle 3/2007-4.9.2017. Ajalla 5.9.2007-20.6.2018 toiminnanharjoittajalla ei ole ollut voimassa olevaa lupaa! Toinen lupa, nykyinen ja edelleen voimassa oleva, on myönnetty hakijalle 21.6.2018. Se on voimassa 30.6.2028 saakka. **Tällä hetkellä hakijalla on jo voimassa oleva lupa kyseiselle hiekanottoalueelle. Ja nyt hakija hakee uutta lupaa ja oikeutta aloittaa toiminta ennen uuden luvan lainvoimaisuutta! Mitä tämä tarkoittaa? Mitä tehdään nykyiselle voimassa olevalle luvulle? Painavia syitä ja pitäviä perusteluja ei ole esitetty uudessa lupahakemuksessa. Kysymyksiin on vaikea löytää vastausta. Hakemusasiakirjoista ei tarkkaan käy selville nykyisen luvan hiekanottoalueen ja haetun luvan maa-aineksen ottoalueen väliset rajapinnat. Lisäksi ottorajoja ei ole merkitty maastoon paaluin yms. merkein, vaikka lupahakemuksissa näin on sanottu. Lupahakemuksessa todetaan, että ”... uusi lupa on osittain päällekkäin voimassa jo olevan luvan kanssa, joka on voimassa 30.6.2028 saakka.” Vääjäämättä luvan hakijan ja lupaviranomaisten toiminta tässä luvitusprosessissa alkaa näyttää jonkinlaiselta lupakikkailulta. Myös kartat ovat epäselviä. Lisäksi hakemuksen liitteistä puuttuu liite 6010c, asianosaiset.**

Alueen nykytila, katoava maisema ja empiria.

Maisema on rikottu - lopullisesti! Komulaisen hiekkaharjujen ja lukuisten hiekkatievojen muodostama kaunis harjumaisema on kokenut rajun muodonmuutoksen. Kauniiden jääkauden muovaamien metsäisten hiekkaharjujen ja tievojen paikalla sijaitsee nyt noin 7 hehtaarin laajuinen syvennys. Alueella liikkuvien toimintaympäristö on muuttunut täysin. Lähialueella asuvat ihmiset ovat menettäneet kokonaan osan siitä virkistysalueesta ja maisemasta, jonka perusteella he ovat aikoinaan muuttaneet sinne asumaan, elämään, mökkeilemään ja harjoittamaan elinkeinotoimintaa.

Maisema on se, mihin ihminen kiinnittää ensimmäisenä huomionsa luontoon mennessään. Kun tänä päivänä lähtee Soratietä pitkin maastoon kohti Kiuasselkää, ensimmäisenä kulkijaa on vastaanottamassa valtava soramonttualaue. Se katkaisee kokonaan kulkemisen eteen päin. On kierrettävä kaukaa. Maisemanäkymä on masentava ja tilanne ahdistaa. Entiset kauniit pikkutievat ja hiekkaharjut ovat hävinneet. Ne ovat kadonneet lopullisesti. Näkymä on lohduton!

Miten tähän on tultu? Luvituksen mukaan tähän mennessä alueella on tehty maansiirtotöitä 18 vuoden ajan. Voimassa olevan luvan mukaan vielä on mahdollista kaivaa alueelta maa-ainesta noin 3 vuotta. Luvitusaikana Komulaisen hiekkatievat ja kummut ovat muuttuneet valtavaksi, jyrkkärinteiseksi monttualaueeksi. Empiirisen tutkimuksen mukaan kaivettu alue on tällä hetkellä kooltaan noin 200 metriä leveä ja 347 metriä pitkä, ja pinta-alaltaan lähes 70 000 neliometriä, eli 7 hehtaaria. Kaivetun montun reunat ovat länsi-pohjoissuunnassa jyrkät. Hakemuksen mukaan ottosyvyydeksi on määritelty 18 metriä, mikä on samalla nykyisen montun pohjoisosan rinnekorkeus. Tähän mennessä luvituksen mukainen ottomäärä on 230 000 kuutiometriä. Kun montun tilavuutta laskettaessa käyttää pyramiditilavuuslaskelmaa, saadaan seuraava yhtälö: 7 hehtaaria = montun arvioitu pinta-ala x 18 m = hakemuksessa mainittu ottosyvyys, jaettuna 3, montun tilavuudeksi tulee 420 000 kuutiometriä. Ja luvituksen mukaan montusta on otettu hiekkaa 230 000 kuutiometriä. Erotus on 190 000 kuutiometriä. Luvituksen mukainen maa-aineksen ottomäärä, 230 000 kuutiometriä, vastaa noin puolta olemassa olevan hiekkamontun arvioidusta tilavuudesta. Kokoero on huomattava. **Luvituksen mukainen ottomäärä ei vastaa montun nykyistä kokoa.** Teoriassa voidaan kuvitella, että jos montusta luvituksen mukaan otetun hiekkamäärän 230 000 kuutiometrin suuruinen massa levitettäisiin nykyisen montun, 7 hehtaaria, pohjalle tasaisesti, sinne muodostuisi noin 3,3 metrin hiekkakerros. Määrä näyttäisi varsin vaatimattomalta 7 hehtaarin suuruisen montun pohjalla, ja luvituksessa mainitun 18 m ottosyvyyden muodostaman montun reunan rinnalla. **Miten näinkin suuri ero on selitettävissä?**

Jos uusi lupa myönnetään, montusta otetun maa-aineksen kokonaiskuutiomääräksi tulee 380 000. Tähän mennessä on otettu hiekkaa 230 000 kuutiometriä, massaksi muutettuna 356 500 tonnia. Uuden luvan myöntämisen jälkeen otettavan aineksen määrä on 150 000 kuutiometriä, 232 500 tonnia. Kaiken kaikkiaan Komulaisen monttualaueelta ajatun maa-aineksen luvituksen mukainen kokonaisottomäärä tulee olemaan 380 000 kuutiometriä, 589 000 tonnia, yli puoli miljoonaa tonnia! Komulaisen hiekka-alueella tapahtuneen massiivisen maansiirtoprosessin aiheuttamat maisemaseuraamukset ovat huomattavat.

Kaiken kaikkiaan alueelta poistettu maa-ainesmäärä on valtava. Käytännössä nykyinen noin 7 hehtaarin laajuinen monttualaue kerää jo nyt valumavesiä ja sadevettä ja laajetessaan riskit tuplaantuvat. Tuleeko ottamisalueelle jätetty, lupahakemuksessa mainittu pohjaveden suojakerros 4,26 m, kestämaan? Tällä hetkellä on havaittavissa, että montun pohjalla on kosteita, jopa märkiä paikkoja. Äkäsjoen tietä käyttävät ovat havainneet, että Monttutieltä tulevien maansiirtoajoneuvojen kuormista valuu vettä Äkäsjoentielle ja Ylläksentielle. Yleensä hiekka on kuivaa ja normaalisti hiekkamontun pohja on myös kuiva. Äkäsjoen alueella on lukuisia hiekka- ja soramonttuja, joihin tilannetta voi verrata.

Lupahakemuksen mukaan ”lähin asutus sijaitsee noin 400 metrin päässä alueesta etelään Soratien varressa.” Alueella ei ole kunnallista vedenottojärjestelmää, kullakin kiinteistöllä on oma vesikaivo. Lähialueen taloudet ovat oman vedentuotannon varassa. Asukkaita askarruttaa, pysyvätkö heidän talousvetensä puhtaina ja riittävinä. He haluaisivat varmistua siitä, että huoli on turhaa. He odottavat toiminnanharjoittajalta, lupaviranomaisilta, ja valvovilta viranomaisilta ja asiantuntijoilta selvitystä ja vastausta tilanteeseen. (Vaasan hallinto-oikeuden päätös 1425/2024).

Meneillään oleva maansiirtoprosessi on jo tähän mennessä muokannut ja tuhonnut kohtuuttomasti asutuksen välittömässä läheisyydessä olevaa kaunista, herkkää, ainutlaatuista ja kumpuilevaa tievamaista metsäistä vaaramaisemaa. Tästä on aiheutunut asukkaille, mökkiläisille, toiminnanharjoittajille ja kaikille

muille alueella liikkuville ympäristöläisille pitkäaikaista ja monenlaista harmitusta ja haittaa alueella asumiseen, liikkumiseen ja yleiseen viihtyvyyteen. Kiinteistöjen arvot ovat laskemassa. Edellä mainitusta johtuen asukkaiden sietokyky on koetuksella ja tästä aiheutuu lisää stressiä ja huolta. **Resilienssi on lopussa**, se on käymässä vähiin. Mahdollisuus vaikuttaa on arvokas kokemus ihmiselle. Paikallinen luontokulttuuri ja asukkaiden tahtotila sekä eri toimijoiden intressit tulisi ottaa aina huomioon. Luontosuhde on jokaisen oikeus. (Ympäristö ja tulevaisuus mielessä- hanke Nyyti ry, 13.11.2024, asiantuntija ilmastolääkäri Hanna Rintala.)

Nyt haettavan uuden luvan mukainen laajentuminen etenee kohti pohjois-koillista. Koillisuunnassa tulee vastaan Kiuasselän alueelle menevä vanha metsätie, jota pitkin on kautta aikain kuljettu Komulaisen kyläyhteisöstä Kiuasselkää ja Kiuaskeroa kohti. Onneksi lupahakemuksen mukaan tämä tieyhteys tulee säilymään. Siitä huolimatta laajennuksen myötä alueen asukkaiden, mökkiläisten ja toiminnanharjoittajien pääseminen ja liikkuminen Kiuasselän ylänköalueella vaikeutuu entisestään.

Pohjavesi ja geodiversiteetti

Hakemuksen mukaan ottoalue sijoittuu Hourukoskenojan pohjavesialueelle. Alueen luokitus on luokka 2E. Pohjaveden korkein mitattu taso on N 2000 järjestelmässä + 170,74 metriä. Suunnitelman mukainen alin ottotaso on +175,00 metriä. Ottosyvyys 18 metriä. Onko pohjaveden ylätasoa ja alimman ottotason välinen etäisyys, 4,26 m riittävä? Tuleeko se kestäväksi? Karttakuvan mukaan korkein maanpinnan taso on +199 m ja nykyinen maanpinnan taso on + 175. Erotus on 24 metriä. Rinnemaisemassa ottoalue kohoo ylöspäin ja vaikuttaa oleellisesti maisemanäkymään.

Pohjavesien suojelusuunnitelma on ohje, jota sovelletaan kuntatasolla mm. maankäytön suunnittelussa, viranomaisvalvonnassa ja lupakäsittelyssä. Suojelusuunnitelma on viranomaisille keskeinen työväline pohjavesien suojelussa. Suojelusuunnitelmassa tunnistetaan riskitekijät ja laaditaan suosituksia toimenpiteiksi, joilla riskejä vähennetään. Suunnitelmassa esitetään myös yksityiskohtaiset tiedot pohjavesialueen maaperä- ja pohjavesiololoista. Tämä koskee erityisesti vedenhankintakäytössä olevia pohjavesialueita sekä niitä pohjavesialueita, joilla on paljon pohjaveden laatua tai määrää vaarantavaa toimintaa. **Vastuu on ympäristöhallinnolla.** Pohjaveden suojelun tavoitteena on turvata vedenhankinnalle tärkeät ja vedenhankintaan soveltuvat pohjavesivarannot ja niiden antoisuuden säilyminen. Pää tavoite on estää pohjaveden laadun heikkeneminen.

Tutkimusten mukaan harjujen ja tievojen hiekkavarojen hyödyntäminen maa-ainesta ottamalla vähentää alueen geodiversiteettiä eli elottoman luonnon monimuotoisuutta. Toiminta yksipuolistaa maisemaa tasoittamalla pinnanmuotoja. Maa-aineksen ottaminen harjuista on keskeinen uhka geodiversiteetille. Kun kerran kaivaa pois, se on ikuisesti poissa. Aineettomat ekosysteemipalvelut, kuten kauniit metsämaisemat, mielenkiintoiset maastomuodot, jääkauden muovaamat harjut ja tievat voivat tukea ihmisen fyysistä ja henkistä terveyttä. Elämä vaatii syntyäkseen tietyt perusedellytykset, kuten vesi, ilma ja ravinto. Niitä ilman ihminen ei pärjää. Ihminen on kiinteä osa luontoa, myös ympäristöviranomaisen ja maanrakennusurakoitsijan. Bio- ja geodiversiteetti kulkevat käsi kädessä. Niin myös maa-ainesluvan hakijan ja luvituksesta päättävän viranomaisen olisi syytä kulkea käsi kädessä toiminta-alueen lähistöllä ja vaikutuspiirissä liikkuvien ympäristöläisten kanssa.

On todettu, että geodiversiteetti itsessään saattaa joutua vaaraan ihmistoiminnan myötä. Geodiversiteetillä on ihmiselle monenlaista hyötyarvoa, esim. sivistys, koulutus ja talous ja näiden tarpeet. Ymmärrys geodiversiteetistä mahdollistaa luonnon taloudellisen hyödyntämisen, tai jopa väärinkäytön, mutta myös samalla sen kestävä käytön. Geodiversiteetillä on merkitystä myös virkistytymisessä, ja tätä yhteyttä ihmisen terveyteen tutkitaan parhaillaan mm. Oulun yliopistossa.

Mitä pitäisi ymmärtää? Geodiversiteetti ei ole loputtomiin rikkauksia antava Sampo, vaan sillä on rajansa. Tietoa tulee lisää, jotta sitä voidaan hyödyntää kestävästi. Nykyisin puhutaan paljon juuri kestävästä kehityksestä. Esimerkiksi hiekkaa ajatellessa voi tuntua siltä, että sitä on paljon ja kaikkialla. Jan Hjortin mukaan hiekka kuitenkin uhkaa globaalisti loppua. Hiekkaa kyllä on maapallolla, mutta väärässä paikkaa, esim. Saharassa on paljon. Hiekkaa otetaan Suomessa harjuista, jotka ovat jääkauden muodostumina ainutlaatuisia kohteita, eikä niitä saada takaisin sellaisenaan, kun ne kerran tuhotaan. (professori Jan Hjort Oulun yliopisto v. 2020).

Maankäyttö ja valvonta

Tällä hetkellä suomalaisen viranomaisvalvontaan kohdistuu paljon kritiikkiä. Heikosta valvonnasta tai valvonnan puutteesta aiheutuvia epäkohtia nousee esille jatkuvasti. Varoittavana esimerkkinä kaivostoiminnasta on Terrafame Sotkamossa ja Hitura Nivalassa. Kun eri tahot toimivat, mikään taho ei ole selvillä tilanteesta eikä vastuusta. Tämä ilmiö tulee esille, kun seuraa tiedotusvälineitä ja uutisia. Tämä sama ilmiö näyttäytyy myös tässä Komulaisen hiekka-alueen maansiirtoprosessissa, joskin huomattavasti pienemmässä mittakaavassa. Volyymitaan tätä ei voida verrata kaivostoimintaan, mutta viranomaisvalvonnan toiminnan osalta kyllä. Kun tarkastele Komulaisen monttualaueella toteutettua maansiirtoprosessia, niin epäkohtia löytyy. Empiriaa on kertynyt vuodesta 2007 lähtien. Kyseinen toiminta-alue sijaitsee **ylänköalueella**. Tässä vaiheessa väistämättä herää kysymys, mikä on Komulaisen hiekanottoalueen ja sen välittömässä läheisyydessä olevan rinnemaaston kantokyky, geodiversiteetti? Onko lupaviranomaisilla ja luvitusta valvovilla viranomaisilla riittävät tiedot pohjavesialueen tilanteesta, maa-ainesten ottoalueen hydrogeologiasta sekä Soravirran tilalla 18 vuoden aikana harjoitetusta maa-ainesten ottoprosessista? Miten lupaviranomainen on toiminut ja suorittanut valvontaa? Onko Rovaniemen ympäristölautakunta käynyt paikan päällä katsomassa ja seuraamassa lupaehtojen noudattamista ja toteuttamista? Millaista valvonta on ollut? Miten sitä on harjoitettu? Ovatko lupaviranomaisia valvovat tahot, Pohjois-Suomen ELY-keskus, käynyt valvontakäynnillä ja tarkastuskäynnillä vuosien 2007-2025 välisenä aikana? Asia on tärkeä varsinkin pitemmällä aikavälillä. 18 vuotta kestävää samalla alueella tapahtuvaa maansiirtoprosessia voidaan pitää jo suhteellisen pitkänä aikana. Myös lähialueen asukkaiden kantokyky, resilienssi, on koetuksella.

Uudessa lupahakemuksessa mainitaan, että "Monttutie-Äkäsjoentie-liittymälle on haettu liittymälupaa pirkanmaan ely-keskukselta ja asia on vireillä." Miksi ei paikalliselta, Pohjois-Suomen ELY-keskukselta? Edelleen mainitaan, että "Äkäsjoentielle asennetaan maanajosta kertovat liikennemerkkit." Miksi vasta nyt? Maa-ainesta on ajettu Monttutietä pitkin 18 vuoden ajan ilman liittymälupaa! Mitä tämä kertoo viranomaisvalvonnasta? Tuntuu siltä, että valvontavastuu on meillä yksittäisillä kansalaisilla ja kuntalaisilla. Tehtävä on valtaisa. Tämän kokee selvästi, kun kirjoittaa tätä muistutusta, jälleen samasta toimintaympäristöstä, samasta lupaviranomaisesta, samasta toiminnanharjoittajasta, samasta maanrakennusurakoitsijasta ja samasta asiasta, **maa-ainesten käsittely**. Tämä on turhauttavaa. Mitä pitäisi tehdä? Kuinka kauan tässä pitää prosessoida, ennen kuin valvontaviranomainen ottaa täyden vastuun sille kuuluvista tehtävistä? Ympäristöhallinnon toimintakulttuurin muuttamiseksi toiminta-alueen toimintapiirissä olevilla asukkailla on vaihtoehtoja kovin vähän käytettävissä.

Taloudelliset, sosiaaliset ja sivistykselliset näkökohdat

On otettava huomioon toimintaympäristöä ympäröivän harjualueen maisemalliset arvot ja harjumuodostuman luonteenomaiset piirteet. Ne ovat luonnon monimuotoisuuden kannalta tärkeitä kohteita. Lähes 20 vuotta jatkunut maansiirtoprosessi on ollut massiivinen ympäristöteko kyseisellä seudulla. Pitkäaikainen toiminta on saanut aikaan ympäristön haitallisen muuntumisen. Luvituksen mukainen maa-ainesten otto monttualaueelta tulisi olemaan kaiken kaikkiaan yli puoli miljoonaa tonnia. Jo nykyisestä ottomäärästä 356 500 tn on ollut seurauksena ongelmia Kiuasselän alueen muille käyttäjille. Ympäristön haitallisen muuntumisen myötä alueen virkistyskäyttö on vaikeutunut huomattavasti. Seudun asukkaat ovat kautta aikain harrastaneet Kiuasselän alueella hyvin monipuolista toimintaa. Aluetta ovat käyttäneet useat eri toimijat aina erilaisesta hyötyliikunnasta, kuten metsänhoito, poronhoito, marjastus, sienestys, metsästys, kalastus, ja lintujen tarkkailu, vapaaseen vaeltamiseen ja retkeilyyn. Erämaamaisema ja sen luonto on aina houkutellut kulkijaa. Näiden ympäristöläisten toimintaa on ohjannut kestävä kehityksen periaate ja vaaliminen. Ihmiset ovat käyttäneet luonnon kohteita ja antimia kestävällä tavalla. Komulaisen harjumaisella hiekka-alueella on tapahtunut sellainen ympäristöteko, joka ei ole korjattavissa millään toimenpiteellä. Lupaukset monttualaueen ennallistamisesta ja maisemoinnista ovat osoittautuneet vain lupauksiksi, koska vielä tähänkään päivään mennessä kyseisellä monttualaueella ei ole havaittavissa minkäänlaisia ennallistavia toimenpiteitä. Ja ottotoimintaa on harjoitettu 18 vuotta. Se on pitkä aika. Tähänkin toteutukseen käy todisteena Komulaisen hiekka-alueella suoritettu empiirinen havainnointi.

Kaiken kaikkiaan mainitunlaisille maisema-alueille viranomaisten olisi syytä laatia toimintaohjelma, jossa otetaan huomioon kunkin alueen erityispiirteet ja eri toimijoiden intressit. Onko ympäristöviranomaisilla käytössä tällainen suunnitelma? Onko Lapin ELY-keskus laatinut ja toimittanut toimintaohjelman? Mikä on AVI:n osuus ja vastuu? Lopuksi tulokoon vielä mainituksi, että Suomessa luonnonvarojen kulutus henkeä kohden on Euroopan suurinta.

Loppuyhteenvedo

Lähialueen asukkaiden ja kulkijoiden, ympäristöläisten, huoli on syytä ottaa vakavasti. Ennallistamistoimenpiteillä on jo kiire. Lupahakemusten mukaan ne olisi pitänyt tehdä jo. Vanha ottoalue tulisi ennallistaa ennen uuden luvan myöntämistä. Rästissä olevat tehtävät pitäisi hoitaa ennen uutta lupapäätöstä. Valitettavasti on todettava, että tähän päivään mennessä ennallistamistoimenpiteitä ei ole tehty koko 18 vuotta jatkuneen maansiirtoprosessin aikana. Aiemmissa luvissa, myös uusi lupahakemus mukaanlukien, luvataan hoitaa alueen maisemointia. Mitään kuitenkaan ei ole tapahtunut. Empiiristä todistusaineistoa löytyy. Asian näkee käymällä paikan päällä.

Maa-ainesluvan myöntämisedellytysten harkinnan on perustuttava lupahakemukseen ja lakiin. Ennen lupapäätöksen tekemistä ympäristölautakunnalla tulee olla käytettävissä riittävä selvitys tilanteesta paikan päällä. Lupaviranomaisen tulee voida varmistua siitä, että lupahakemuksessa esitetyn toiminnan maa-aineslaissa säädetty luvan myöntämisen edellytykset täyttyvät. Hakemuksesta on kyettävä arvioimaan se, millaisia lupamääräyksiä toiminnalle on asetettava. **Lupaharkinnan kannalta keskeisiä toimenpiteitä ei voida jättää luvan myöntämisen jälkeen tapahtuviksi.** (Vaasan hallinto-oikeuden päätös 1425/2024)

Lupaviranomaisen tulee myös tutkia ja tarkastella ltoiminnan vastuullisuutta, tasapuolisuutta, tarkoituksenmukaisuutta, ja oikeudenmukaisuutta. Perustelujen tulee olla relevantteja. Mikäli hakija ei ole kyennyt esittämään riittäviä ja pitäviä perusteluja hakemuksessaan, lupaa ei tule myöntää. Eikä ainakaan tässä tapauksessa sillä perusteella, että hakijalla on jo voimassa oleva lupa. Hakemuksessa ei ole esitetty riittäviä perusteita uudelle luvulle. Näyttää siltä, että luvan ehdot eivät täyty. Siinä tapauksessa lupaa ei voi myöntää. Hakijalle ei tule myöntää lupaa aloittaa toiminta ennen uuden lupapäätöksen lainvoimaisuutta. Mikäli uusi lupa myönnetään, haetusta 10 vuoden ottoajasta tulee vähentää voimassa olevan luvan jäljellä oleva aika, 3 vuotta ja ottomäärästä 30 000 kuutiometriä.

”Henkilökohtaisena kannanottona haluan tuoda esille seuraavaa: Jos Rovaniemen ympäristölautakunta myöntää uuden luvan nyt, joudun kääntymään ympäristöhallinnon alan ulkopuolisten lainvalvojien puoleen ja pyytämään heiltä apua. Koen, että ainoa vaihtoehto on viedä asia tutkittavaksi. Lupapäätöstä koskevista hallintotoiminnoista on syytä tehdä ilmoitus ja tutkintapyyntö ympäristöhallinnon ulkopuolisille laillisuusprosessin valvontaviranomaisille.”

Viittaukset:

Maa-aineslaki 555/1981
 Vesilaki 998/2024
 Luonnonsuojelulaki 9/2023
 Valtioneuvoston asetus 926/1981
 Vaasan Hallinto-oikeuden päätös 1425/2024
 Suomen Ympäristökeskuksen raportteja 36/2019
 Oulun Yliopisto 2020

Oulussa 5.11.2025

Komulaisen hiekka-alueen ympäristöläinen

Kiinteistöt Hourukoskenojan varressa ”

Allekirjoitus
 Nimeä ei julkisuuteen

Liitteenä

Komulaisen hiekka-alueen lähistöllä asuvat ympäristöläiset, kymmenen henkilöä
 Nimet, osoitteet ja allekirjoitukset
 Nimiä ei julkisuuteen.

LITTE: kunnallisen tiekka-alueen koskeva muistutus
5.11.2025

allekirjoittaneet vastustamme hanketta.

mi:

Osoite:

[Handwritten signatures and scribbles on lined paper]

NIMIÄ EI JOUKSUUTEEN,

PL 1008, 96100 Rovaniemi, kirjaamo@rovaniemi.fi

Asia: Komulaisen hiekka-alueita koskeva muistutus

Napapiirin Kuljetus OY:n maa-aineslain mukainen hakemus uudesta maa-ainesluvasta Kolarin kunnan Hannukaiseen, Komulaisen hiekka-alueelle kiinteistölle Soravirta 273-401-30-75.

Hakija hakee oikeutta aloittaa toiminta ennen luvan lainvoimaisuutta, ”koska mahdollinen uusi lupa on osittain päällekkäin voimassa jo olevan luvan kanssa, joka on voimassa 30.6.2028 saakka.” (sitaatti kuulutuksesta 30.9.-6.11.2025).

Komulaisen hiekkamonttu on tänä päivänä valtavan kokoinen – n.200m x 350m. Se hallitsee Kiuasselänjänkkään ja Isopahtalakeen vievää metsätietä ja maisemaa totaalisesti. Jyrkät ja korkeat montun reunat ja raskasliikenne ovat vaaralliset kulkijalle, koska montulta puuttuu aitaus ja varoituskyltit. Ottoalueen rajaa ei ole millään tavalla merkitty, eikä suoritettu muitakaan toimenpiteitä, jotka myönnetyssä luvassa (v. 2018) on velvoitettu tekemään. Montulle on läjitetty sekalasta kunntaa ja suorastaan kaatopaikkatavaraa – peltipurkkeja, romua yms. - voimassaolevaa läjityslupaa ei hakijalla ole. Kunta on lojunut montulla jo ainakin kaksi vuotta.

Pohjaveden tarkistamiseen tarkoitettua putkea ei ole asennettu, joten pohjaveden tasoa on vaikea määrittää. Havaintojeni mukaan on montulla kuivillakin kesäpäivinä kosteaa, suorastaan lammikoita, kasvillisuus vihertää suurella alueella. Alue sijaitsee Hourukoskenojan pohjavesialueella ja tietääkseni mikään taho ei ole tutkinut, kuinka pohjaveden virtaukset kulkevat alueella.

Alueen kiinteistönomistajana olen huolissani kaivoveden laadusta, montulla on ollut toimintaa jo vuodesta 2007 lähtien – 18 vuotta ovat koneet jo jyllännet, kaivanneet ja kuljettaneet. Viime vuosina montun koko on suurentunut valtavasti, koska Ylläksen alueella on rakentaminen kasvanut huomattavasti. Luvassa myönnetty ottomäärä on luultavasti jo ylittynyt (en ole pystynyt koskaan tarkistamaan, koska ottoalueen rajat eivät ole olleet merkityt). Minun ja muiden sietokyky on jo käytetty loppuun. Tällaisen valtavan monttueen maisemointi ei koskaan tule palauttamaan kaunista vaara- ja kalliomaisemaa entiselleen.

Oletan, että montulla ei ole tehty tarkastuksia, koska luvassa määriteltyjä toimenpiteitä ei ole tehty. Pidän asiallisena vaatimusta, että luvanantaja käy tarkistamassa paikan päällä tilanteen ja vaatii ennen luvan myöntämistä hakijalta toimenpiteet ja tarkat selvitykset ympäristön kestävyyttä koskien. On oltava varmoja, että ihmisten turvallisuus, maaperän kestävyys, pohjavenden ehdoton pilaantumattomuus toteutuu. Kymmenen lisävuotta montulla tulisi rasittamaan meidän asukkaiden, liikkeenharjoittajien, vapaa-ajan asukkaiden yms. sietokykyä liiaksi (veden laatu, pöly, melu, vaikea kulku Kiuasselänjängkään ikaikaista tietä pitkin) Isäni kaavoitti tontit aikoinaan Äkäsjoen rantakaavaan nostaaksen niiden arvoa. Montun läheisyys ja toiminta on jo nyt aiheuttanut tonttiemme ja kiinteistöjemme arvon alenemisen.

Liitteenä kuvia montulta. Kuvat olen ottanut syyskuussa 2025

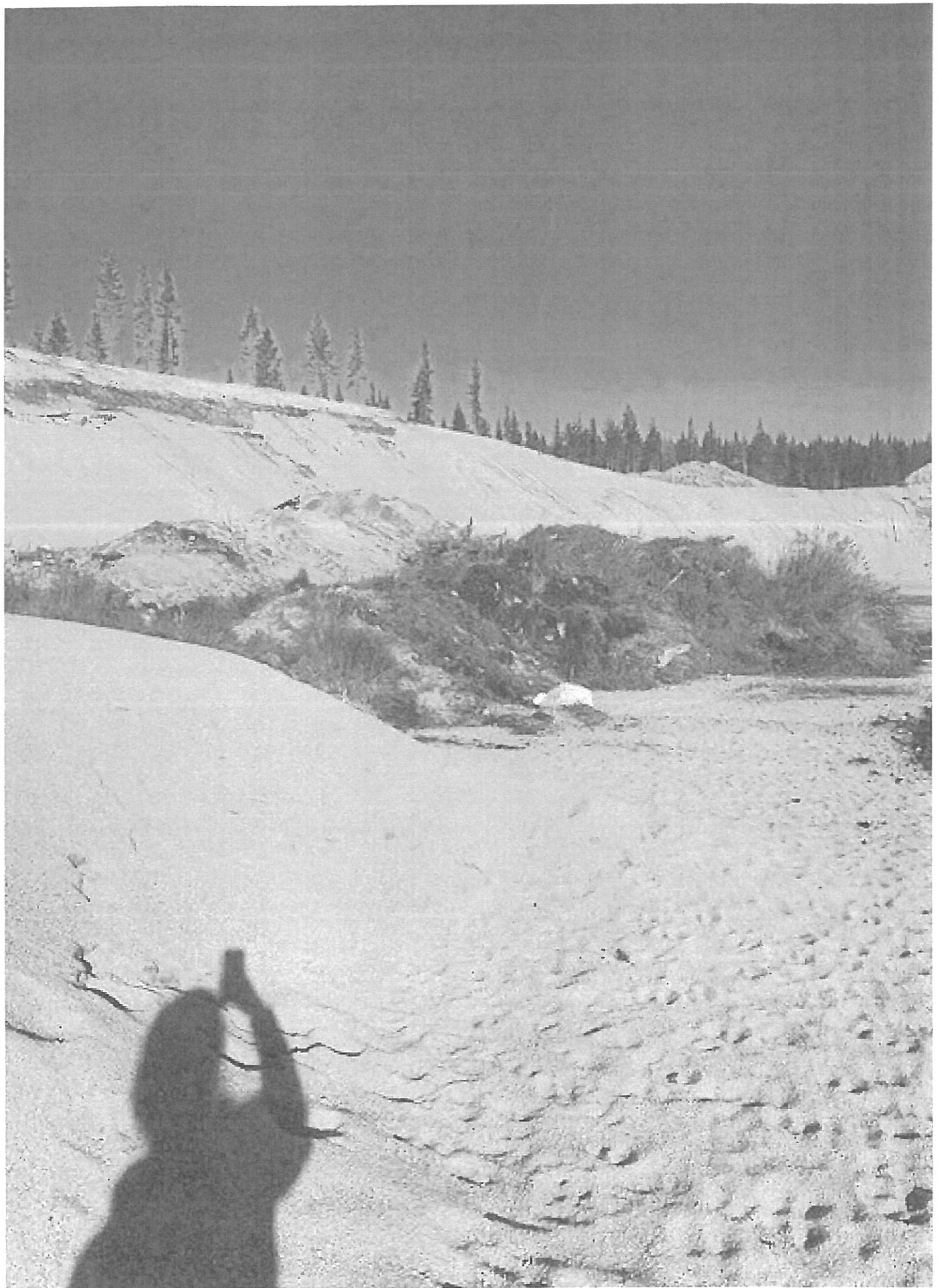
Kolarissa 4.11.2025

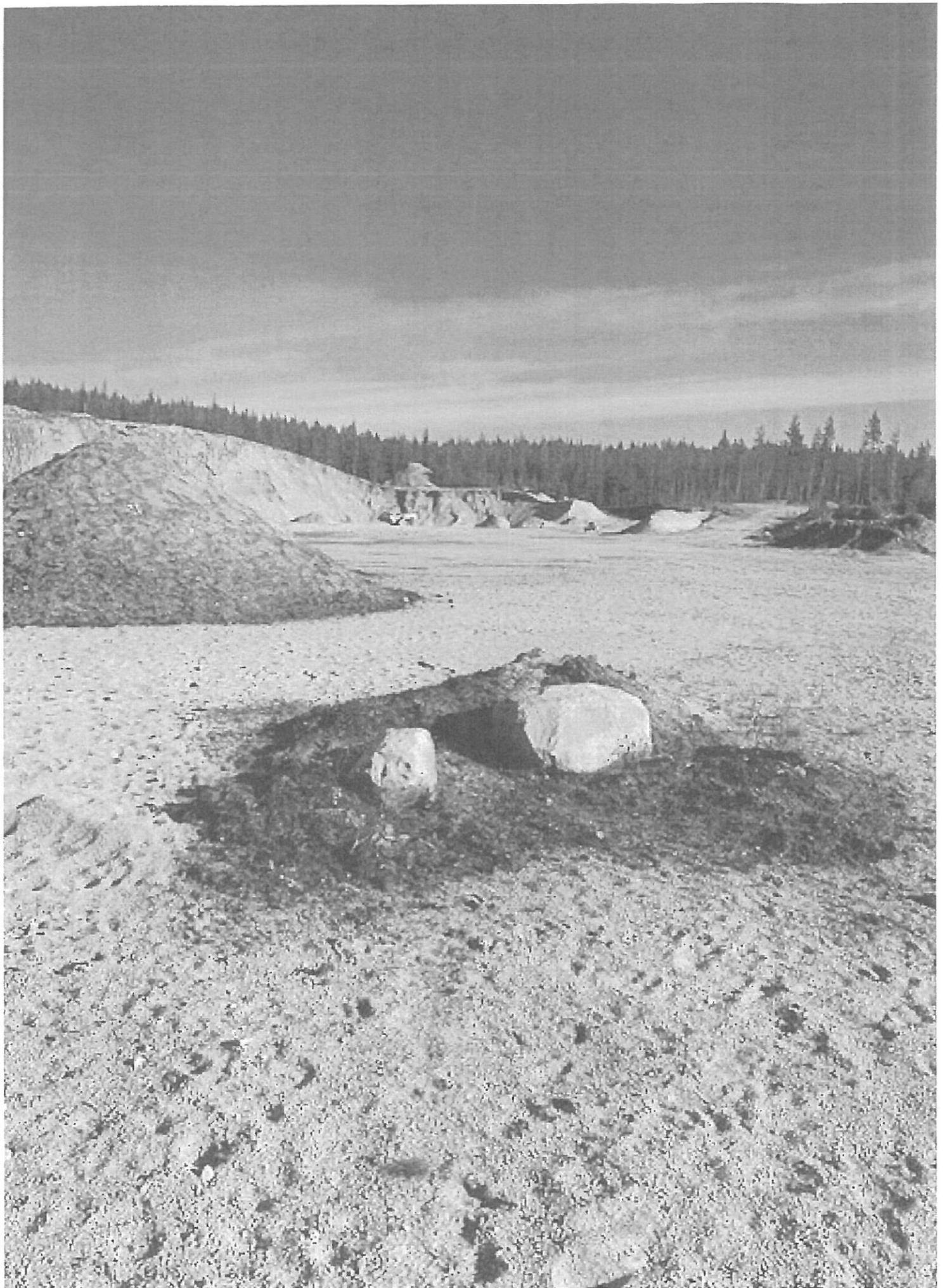


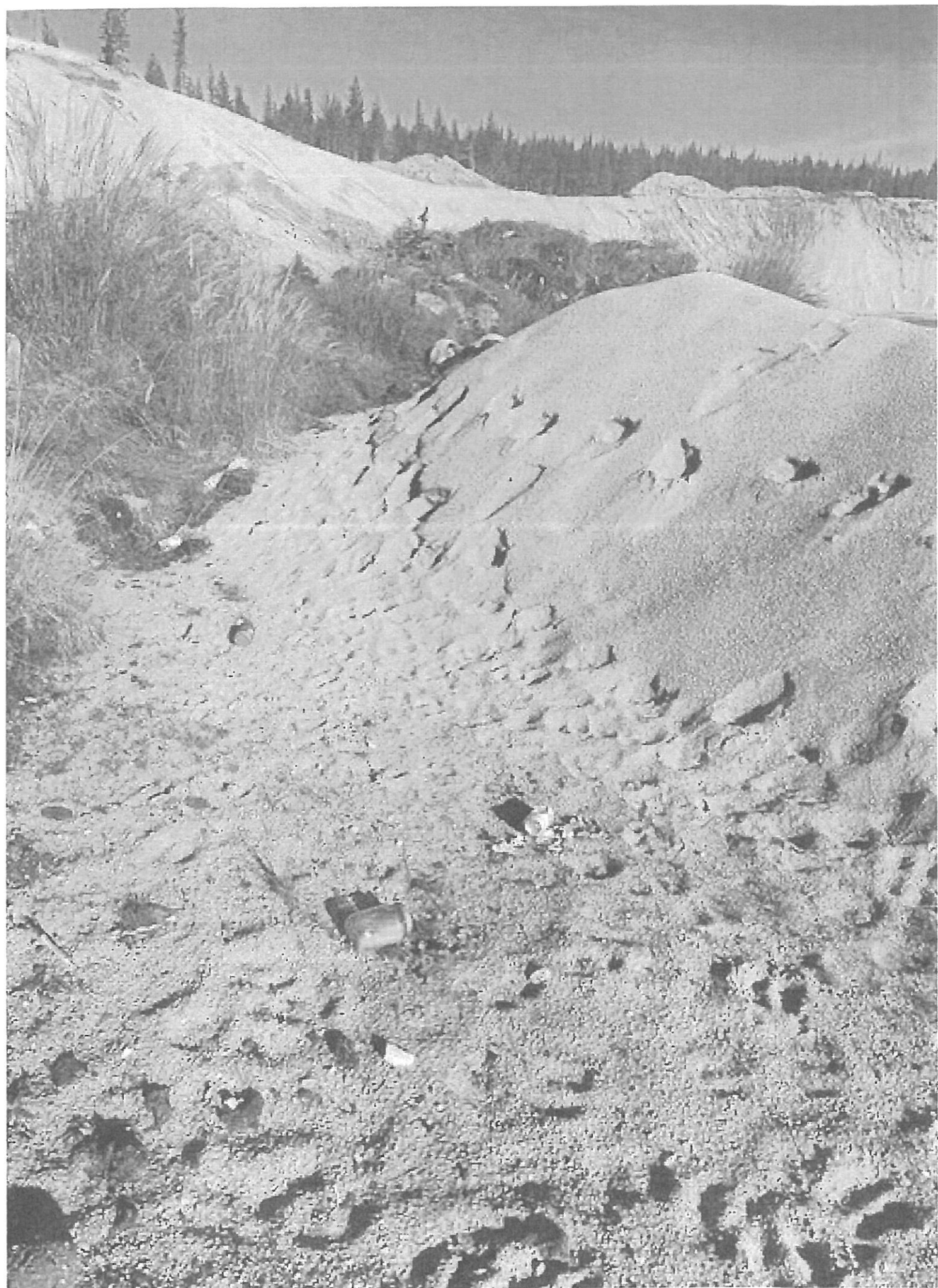
puh: 

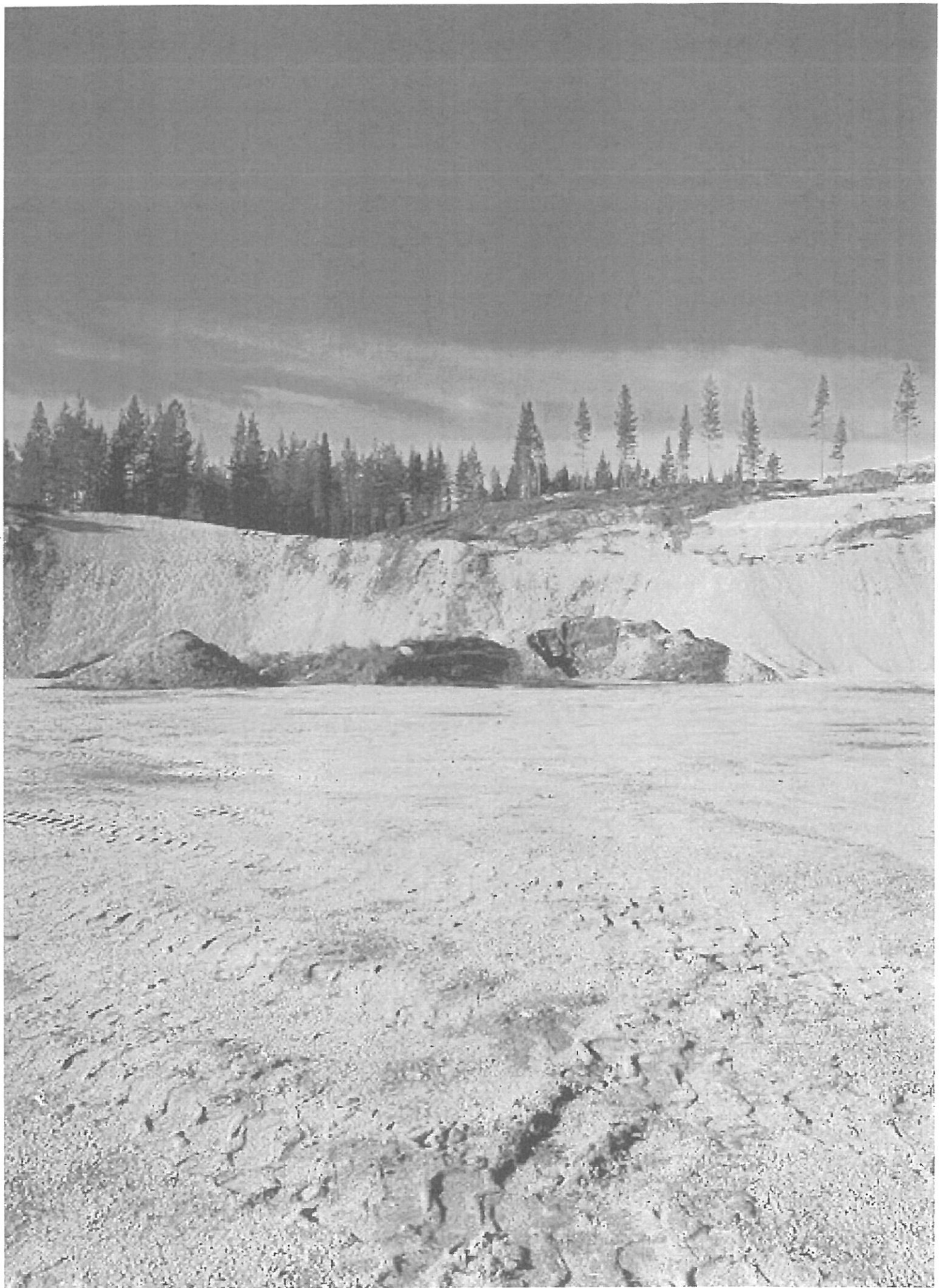
Nimeäni ei saa laittaa julkisuuteen











Muistutus Hannukainen

Lähetäjä

Päivämäärä la 11.10.2025 14.18

Vastaanottaja Kirjaamo Rovaniemi <kirjaamo@rovaniemi.fi>

 Yksi liite (2 Mt)

Muistutus Hannukainen_PÄÄivi.docx;

Hei,

Liitteessä muistutukseni koskien Hannukaisen soranottoa.

Aihe:

Kolarin kunnan kuulutus ajalla 30.9.– 6.11.2025 NapapiirinKuljetus Oy:n maaineslupahakemuksesta Komulaisen hiekka-alueelle. Kolari asia CaseM 2024-2191

Ystävällisesti:

Muistutus

10.10.2025

Rovaniemen kaupungin ympäristölautakunta
PL 1008
96100 Rovaniemi

Kolarin kunnan kuulutus ajalla 30.9.– 6.11.2025 Napapiirin Kuljetus Oy:n maa-aineslupahakemuksesta Komulaisen hiekka-alueelle. Kolari asia CaseM 2024-2191

MUISTUTUS NAPAPIIRIN KULJETUKSEN MAA-AINESLUPAHAKEMUKSEEN

Napapiirin Kuljetus Oy (0195373-5) on hakenut maa-aineslupaa Komulaisen hiekka-alueelle tilalle Soravirta 273-401-30-75. Alueella on voimassa oleva maa-aineslupa 30.6.2028 saakka. Suunniteltu maa-aineksenottoa sijaistaa Hourukoskenojan pohjavesialueella (12273126V).

Olen yksi Karjuhovi (273-401-30-56) kiinteistön omistajista. Kiinteistöni sijoittuu Oksatien tielle voimassa olevan Äkäsjoen rantakaavan (13.3.1989 Äkäsjoen rantakaavan muutos) kortteliin 55/2. Kiinteistöllä on porakaivo, joka ylettyy maanpinnan tasosta 100 metrin syvyyteen ja kaivo sijaistaa Hourukoskenojan pohjavesialueen rajalla.

Geologian tutkimuskeskus on tuottanut aineiston yleiskuva Suomen pohjaveden haavoittuvuuden alueellisesta vaihtelusta. Liitteessä 1 on esitetty kuva Hourukoskenojan pohjaveden haavoittuvuudesta vertikaalisesti. Alue on merkitty punaiseksi eli pohjaveden haavoittuvuus on suurimmillaan. Pohjaveden suojeleminen perustuu Suomessa keskeisesti ympäristönsuojelulain (YSL, 527/2014) 17 §:n pohjaveden pilaamiskielloon ja maaperän pilaamiskielloon (YSL 16 §), joka turvaa pohjaveden laatua maaperän kautta tapahtuvalta pilaantumiselta. Pohjaveden pilaamiskiellon mukaan pohjavettä ei saa pilata eikä sen laatua vaarantaa. Pilaamiskiello on ehdoton. Pohjaveden pilaamiskielloa on tarkennettu vesiympäristölle haitallisista ja vaarallisista aineista annetussa valtioneuvoston asetuksessa (1022/2006), jonka 4a §:ssä säädetään päästökiellosta pohjaveteen.

Vastustan Napapiirin Kuljetuksen hakemaa uutta maa-aineslupaa ja maa-aineksen oton aloittamista ennen lupapäätöksen lainvoimaisuutta, koska:

- Maa-aineksenottoa sijaistaa pohjavesialueella
- Napapiirin Kuljetuksen esittämällä toimenpiteillä ei voida varmistaa, etteikö pohjaveden laatu vaarantuisi

Oulussa 10.10.2025

TM

Pohjaveden haavoittuvuus

- Ilmainen
- Ladattavissa ostoskorin kautta

Aineisto antaa yleiskuvan Suomen pohjavesialueiden haavoittuvuusherkkyydestä. Pohjaveden haavoittuvuusanalyysi tehtiin DRASTIC-menetelmällä, joka on tarkoitettu pohjavesimuodostuman luontaisista geologisista ja hydrogeologisista olosuhteista aiheutuvan pohjaveden pilaantumispotentiaalin yleispiirteiseen tarkasteluun. Haavoittuvuus on jaettu viiteen haavoittuvuuspotentiaalia kuvaavaan luokkaan: erittäin alhainen (<64), alhainen (64-104), keskinkertainen (104-145), kohonnut (145-185) ja korkea (>185). Menetelmä huomioi hydrogeologiset parametrit, jotka vaikuttavat maanpinnalta pohjaveteen kulkeutuvan veden liikkumisen moaperässä vertikaalisesti. Rasterin resoluutio on 200 m.

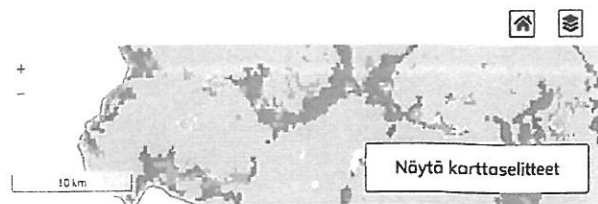
[CC 4.0 Nimeä Konsainvälinen ja käyttöehdot](#)

[Avaa metatiedot](#)

Liite 1

Tuotteen esikatselu

Pohjaveden haavoittuvuus



Hakun kartta on esikatselua varten. Siirry karttapalveluihin tutkiaksesi sisältöä tarkemmin.

+ rttaselitteet

groundwater_vulnerability.tif

- Esikatselu
- 185 Korkea
- 145-185 Kohonnut
- 104-145 Keskinkertainen
- 64-104 Alhainen
- 0-64 Erittäin alhainen

Äsiakirja / viesti on vastaanotettu / lähetetty edelleen valmisteluun.

Rovaniemen kaupunginkirjaamo
Registry Services of Rovaniemi City

358 16 322 6014
kirjaamo@rovaniemi.fi

Postiosoite:
Rovaniemen kaupunginkirjaamo
L 8216
91010 Rovaniemi

Asiakirjojen toimittaminen/asiointiosoite:
Käsitteilykeskus Osviilta (ma-pe kello 9.00-15.00)
Keskikatu 19, PL 8216
91010 Rovaniemi
www.rovaniemi.fi

[Facebook](#) | [Instagram](#) | [Twitter](#)



Henkilö- ja arkaluonteisia tietoja sisältävät sähköpostit tulee lähettää Rovaniemen kaupungin
postipalvelun kautta.

Postipalvelun saat käyttöön osoitteessa <https://turvaposti.rovaniemi.fi>. Täytä kentät ohjeen mukaisesti. Rekisteröidyttäsi saat ilmoittamaasi sähköpostiin linkin salatuksi lähettämiseksi. Avaa linkki ja täytä luottamuksellisen viestin vastaanottajakenttään [kirjaamo\(at\)rovaniemi.fi](mailto:kirjaamo(at)rovaniemi.fi) ja muut tiedot.

Lähetetty: A
Lähetetty: tiistai 21. lokakuuta 2025 11.04
Lähetetty: Kirjaamo Rovaniemi <kirjaamo@rovaniemi.fi>
Lähetetty: Muistutus Lapin Kuljetuksen Hannukaisen maanottoluvasta

Lähetettyssä muistutukseni Lapin Kuljetuksen Hannukaisen maanottoluvasta Soravirta 273-401-30-75 tilalle.

Muistutus

10.10.2025

Rovaniemen kaupungin ympäristölautakunta
PL 1008
96100 Rovaniemi

Kolarin kunnan kuulutus ajalla 30.9.– 6.11.2025 Napapiirin Kuljetus Oy:n maa-aineslupahakemuksesta Komulaisen hiekka-alueelle. Kolari asia CaseM 2024-2191

MUISTUTUS NAPAPIIRIN KULJETUKSEN MAA-AINESLUPAHAKEMUKSEEN

Napapiirin Kuljetus Oy (0195373-5) on hakenut maa-aineslupaa Komulaisen hiekka-alueelle tilalle Soravirta 273-401-30-75. Napapiirin Kuljetuksella on alueella voimassa oleva maa-aineslupa 30.6.2028 saakka. Suunniteltu maa-aineksenottoaika sijaitsee Hourukoskenojan pohjavesialueella (12273126V).

Olen yksi Karuhovi (273-401-30-56) kiinteistön omistajista. Kiinteistöni sijoittuu Oksatien tielle voimassa olevan Äkäsjoen rantakaavan (13.3.1989 Äkäsjoen rantakaavan muutos) kortteliin 55/2. Kiinteistöllä on porakaivo, joka ylettyy maanpinnan tasosta 100 metrin syvyyteen ja kaivo sijaitsee Hourukoskenojan pohjavesialueen rajalla.

Kolarin kunta ei ole rakentanut Äkäsjokirannan asutukselle vesi- ja viemäriverkostoa. Äkäsjoen rantakaavan alueella sijaitsevat mökit ja vakituiset asuintalot ovat riippuvaisia juomaveden osalta vesikaivoista/porakaivoista saadusta vedestä. Yhteiskunnan veloitteena on huolehtia hyvästä veden laadusta. Maa-aineksen otosta johtuen saattaa tärkeitä tai muun vedenhankintakäyttöön soveltuvan pohjavesialueen (Hourukoskenojan pohjavesialue) veden laatu tai -antoisuus vaarantua (MAL 555/1981 3:1.4) Äkäsjoen rantakaava-alueella.

Napapiirin Kuljetus on toiminut nykyisen maanottoluvan vastaisesti Hourukoskenojan pohjavesialueella. Napapiirin Kuljetus on varastoinut nykyisen maanottoluvan vastaisesti maa-aineksia tai maanomistajan jättänyt siivoamatta maanottoalueelle varastoitua sekalaista jätettä ja maa-ainesta (kunttaa) lähelle pohjaveden pinnan tasoa (Liite 1: kuvat 1 ja 2 nykyiseltä maanottoalueelta 19.10.2025). Napapiirin Kuljetus ei ole tehnyt mittauksia pohjaveden asemasta nykyisellä maanottoaikailla tai pohjaveden mittauspuitteilla ei ole merkitty maa-aineksen ottoaikailla.

Vastustan Napapiirin kuljetukselle hakemaa uutta maa-aineslupaa ja maa-aineksen oton aloittamista ennen lupapäätöksen lainvoimaisuutta, koska:

- Maa-aineksenottoaika sijaitsee pohjavesialueella

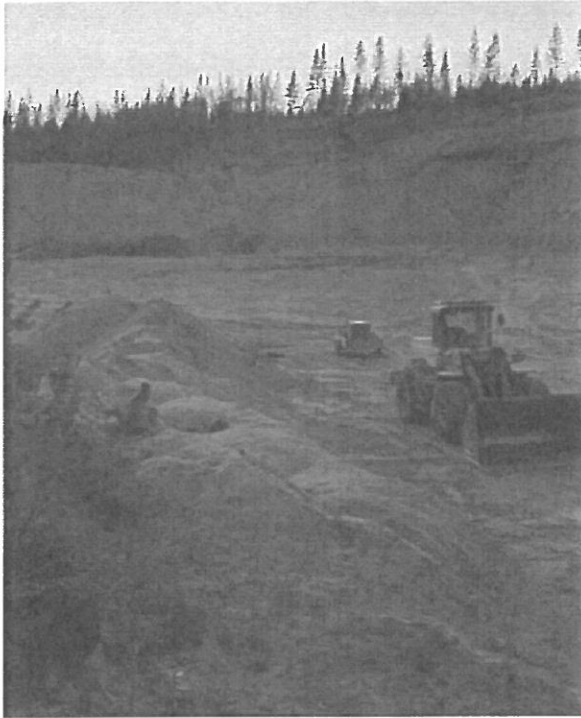
- Napapiirin Kuljetus toimii voimassa olevan maa-aineksen ottoluvan vastaisesti Hourukoskenojan pohjavesialueella.

Rovaniemellä 10.10.2025

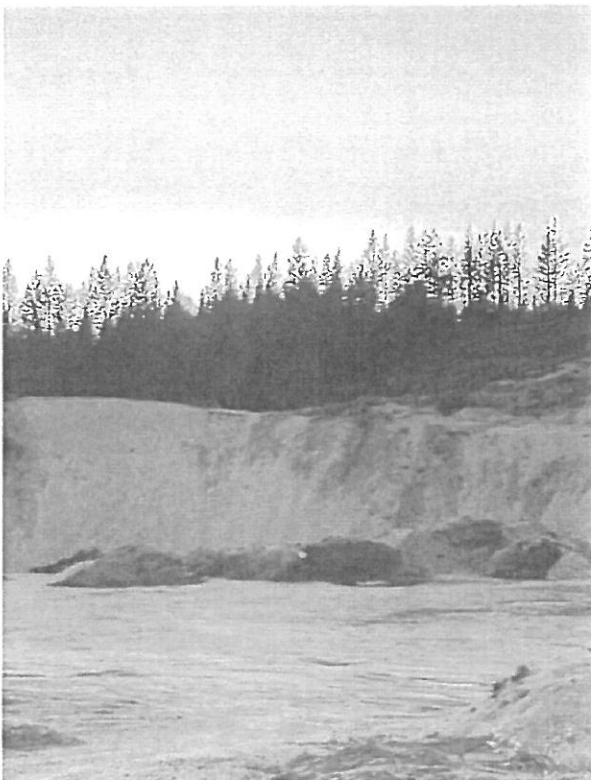
10.10.2025

Kuvat Napapiirin Kuljetuksen Hannukaisen maanottoalueelta 19.10.2025

Kuva 1



Kuva 2



Muistutus

10.10.2025

Rovaniemen kaupungin ympäristölautakunta
PL 1008
96100 Rovaniemi

Kolarin kunnan kuulutus ajalla 30.9.– 6.11.2025 Napapiirin Kuljetus Oy:n maa-aineslupahakemuksesta Komulaisen hiekka-alueelle. Kolari asia CaseM 2024-2191

MUISTUTUS NAPAPIIRIN KULJETUKSEN MAA-AINESLUPAHAKEMUKSEEN

Napapiirin Kuljetus Oy (0195373-5) on hakenut maa-aineslupaa Komulaisen hiekka-alueelle tilalle Soravirta 273-401-30-75. Alueella on voimassa oleva maa-aineslupa 30.6.2028 saakka. Suunniteltu maa-aineksenottoaika sijaitsee Hourukoskenojan pohjavesialueella (12273126V).

Olen yksi Karuhovi (273-401-30-56) kiinteistön omistajista. Kiinteistöni sijoittuu Oksatien tielle voimassa olevan Äkäsjoen rantakaavan (13.3.1989 Äkäsjoen rantakaavan muutos) kortteliin 55/2. Kiinteistöllä on porakaivo, joka ylettyy maanpinnan tasosta 100 metrin syvyyteen ja kaivo sijaitsee Hourukoskenojan pohjavesialueen rajalla.

Napapiirin Kuljetuksen toiminnasta aiheutuu melua ja tärinää Karuhovissa majoituessani. YSL 5§:n mukaan päästöksi katsotaan melu ja tärinä, jota Napapiirin Kuljetuksen maanotto- ja kuljetuksista on aiheutunut. Lisäksi ympäristösuojelu- ja naapurussuhdelain mukaan toiminnan harjoittaja on velvollinen huolehtimaan muun muassa siitä, että ei aiheuta toiminnallaan kohtuutonta haittaa naapurustoon. Tämä voidaan hoitaa rakentamalla meluvalli tai meluaita minimoimaan aiheutuva melu ja tärinä. Myös Napapiirin Kuljetuksen esittämä toiminta-aika klo 6.00-22.00 on liian pitkä lomarakentamiseen tarkoitetun rantakaava alueen naapurissa. Loma-asuntoon tullaan rentoutumaan ja nukkumaan kaupungin hälinästä. Napapiirin Kuljetuksen toiminta Hannukaisen maanottoalueella on alkanut ranta-asemakaavan hyväksymisen jälkeen niin voidaan olettaa, ettei toiminnan rajoittaminen esimerkiksi klo 8-16 väliseksi ajaksi tulisi toiminnanharjoittajalle yllätyksenä.

Napapiirin Kuljetuksen maanottoalueella ei ole aloitettu riittäviä ennallistamistoimia nykyisenkään maanottoluvan voimassa ollessa. Ilman riittäviä ja ennakoitua aloitettuja ennallistamistoimenpiteitä maanotto pilaa kiinteistöni lähipiirin vaaramaiseman. Toiminnalle tulee asettaa riittävä vakuus ja asetettu vakuus tulee purkaa vasta riittävien ennallistamistoimien tultua suoritetuiksi ja esimerkiksi alueen monimuotoisen taimettumisen varmistuttua. Vakuuden tulee kattaa myös mahdollinen lomakiinteistöjen juomaveden pilaantuminen ja porakaivojen

kuivuminen. Mikäli loma-asutuksen juomavesi menee käyttökelvottomaksi tulee alueelle vetää kunnallinen vesijohto maanottoluvan haltijan kustannuksella.

Vastustan Napapiirin Kuljetuksen hakemaa uutta maa-aineslupaa ja maa-aineksen oton aloittamista ennen lupapäätöksen lainvoimaisuutta, koska:

- Maa-aineksenottoa sijaistee pohjavesialueella
- Napapiirin Kuljetuksen toiminnasta aiheutuu melua ja tärinää
- Napapiirin Kuljetuksen toimintaa pitää rajoittaa ajallisesti rantakaava-alueen naapurissa
- Napapiirin Kuljetus ei ole aloittanut nykyisen maanottoluvan mukaisia ennallistamistoimia

Teneriffa 10.10.2025

r: _____

Äsikirja / viesti on vastaanotettu / lähetetty edelleen valmisteluun.

Rovaniemen kaupunginkirjaamo
Registry Services of Rovaniemi City

358 16 322 6014
kirjaamo@rovaniemi.fi

Postiosoite:
Rovaniemen kaupunginkirjaamo
PL 8216
91010 Rovaniemi

Äsikirjojen toimittaminen/asiointiosoite:
Äsikasopalvelupiste Osviitta (ma-pe kello 9.00-15.00)
Keskikatu 19, PL 8216
91010 Rovaniemi
www.rovaniemi.fi

[Facebook](#) | [Instagram](#) | [Twitter](#)



Henkilö- ja arkaluonteisia tietoja sisältävät sähköpostit tulee lähettää Rovaniemen kaupungin
turvaviestipalvelun kautta.

Turvaviestipalvelun saat käyttöön osoitteessa <https://turvavesti.rovaniemi.fi>. Täytä kentät ohjeen mukaisesti. Rekisteröidyttäsi saat ilmoittamaasi sähköpostiin linkin salatu-
n viestin lähettämiseksi. Avaa linkki ja täytä luottamuksellisen viestin vastaanottajakenttään [kirjaamo\(at\)rovaniemi.fi](mailto:kirjaamo(at)rovaniemi.fi) ja muut tiedot.

Lähetetty:

Lähetetty: lauantai 11. lokakuuta 2025 11.33

Lähetetty: Kirjaamo Rovaniemi <kirjaamo@rovaniemi.fi>

Tähti: Muistutus Napapiirin kuljetuksen maa-aineslupa hakemukseen CaseM 2024-2191

Iyvä päivää, oheisessa liitetiedostossa on muistutus Napapiirin kuljetuksen maa-aineslupa hakemukseen Kolarin
Iannukaisen kylässä. Kolarin kunnan kuulutus ajalla 30.9.– 6.11.2025 Napapiirin Kuljetus Oy:n maa-
aineslupahakemuksesta Komulaisen hiekka-alueelle. Kolarin asia CaseM 2024-2191